

Начиная с 1 квартала 2015, отчетность в ФСС представляется по форме, утвержденной Приказом ФСС РФ от 26.02.2015 № 59 (рисунок 1).

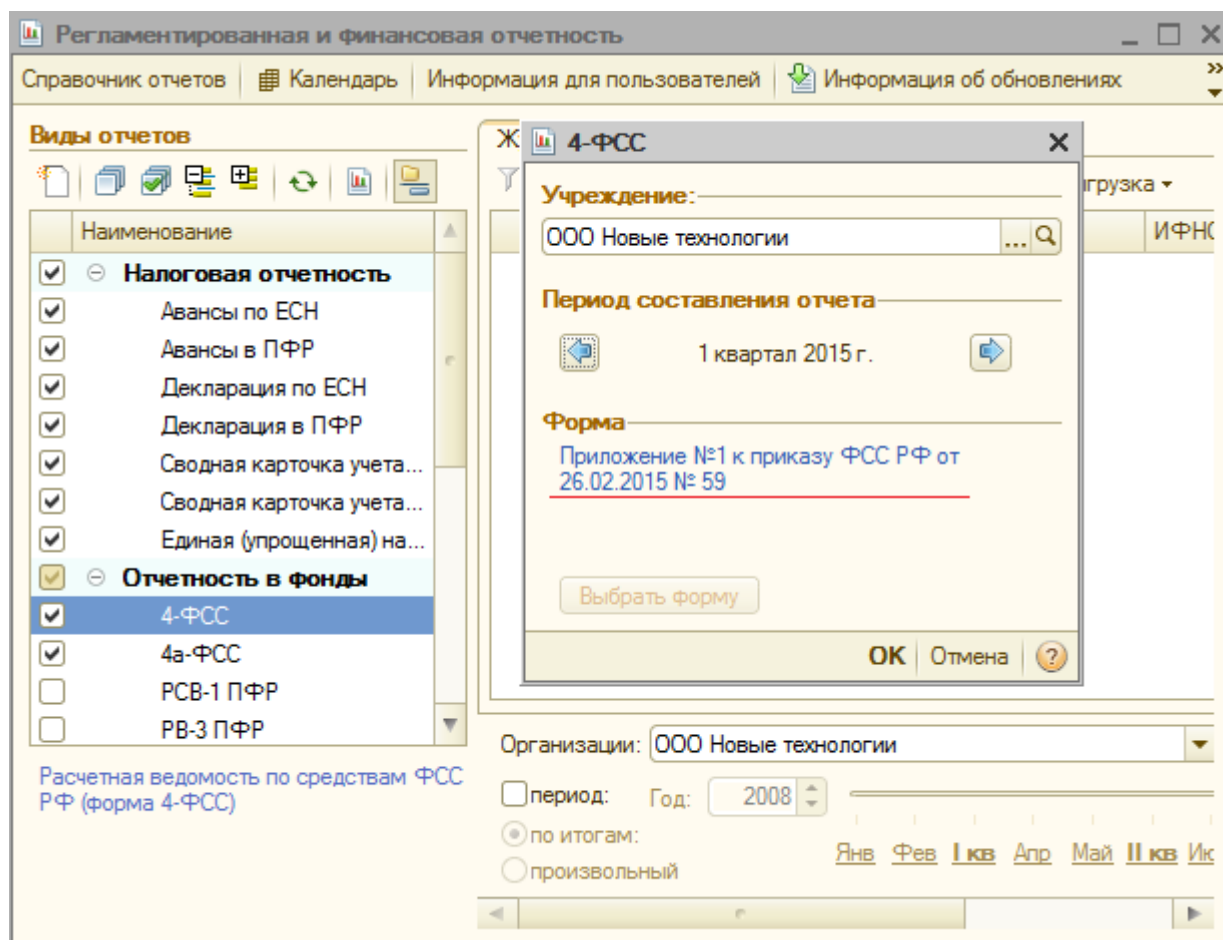


Рисунок 1

Официальный порядок заполнения формы Расчета

Изменения коснулись заполнения таблицы 2 и таблицы 3, а также была добавлена новая таблица, в которой заполняются данные о временно пребывающих иностранцах, с выплат которым страхователь уплачивает взносы в ФСС по пониженному тарифу.

Изменение №1. Доходы иностранцев с тарифом 1,8%

В таблицу 3 добавлена строка для отражения выплат в пользу иностранцев, временно пребывающих в России, с которых страхователь уплачивает взносы в ФСС по пониженной ставке 1,8% (рисунок 2)

4-ФСС (за 1 квартал 2015 г.)

Заполнить Очистить Выгрузка Отправка Настройка... Поиск Обновить Расшифровать ?

Организация: ЗАО Станкоимпорт

Дата подписи: 05.04.2015 ☐ Отключить авторасчет Первичный / 1

Перейти к ...

Титульный Раздел I (табл. 1) Раздел I (табл. 2) **Раздел I (табл. 3)** Раздел I (табл. 3.1) Раздел I (табл. 4) Раздел I (табл. 4.1) Раздел I (табл. 4...)

сумма выплат и иных вознаграждений членам экипажей судов, зарегистрированных в Российском международном реестре судов, за исполнение трудовых обязанностей члена экипажа судна	6	-	-	-	-
сумма выплат и иных вознаграждений, начисленных в пользу физических лиц, занятых в виде экономической деятельности, указанном в патенте за исключением индивидуальных предпринимателей, осуществляющих виды предпринимательской деятельности, указанные в подпунктах 19, 45 - 47 пункта 2 статьи 346.43 Налогового кодекса Российской Федерации	7	-	-	-	-
сумма выплат и иных вознаграждений начисленных в пользу иностранных граждан и лиц без гражданства, временно пребывающих в Российской Федерации, кроме лиц, являющихся гражданами государств-членов ЕАЭС	8	11 880,00	3 960,00	3 960,00	3 960,00

заполнять автоматически без корректировки

Статус: ☒ В работе ... Комментарий:

Печать OK Записать Закрыть

Рисунок 2

Изменение №2. Таблица с перечнем иностранцев

Добавилась таблица с перечнем таких иностранцев (рисунок 3). Ее заполняют страхователи, начисляющие выплаты по трудовым договорам с иностранными гражданами и лицами без гражданства, временно пребывающими в РФ.

Важно! Данные по высококвалифицированным специалистам, беженцам и гражданам государств-членов ЕАЭС в этой таблице не указываются.

4-ФСС (за 1 квартал 2015 г.)

Заполнить Очистить Выгрузка Отправка Настройка... Поиск Обновить Расшифровать ?

Организация: ЗАО Станкоимпорт

Дата подписи: 05.04.2015 ☐ Отключить авторасчет Первичный / 1

Перейти к ...

Титульный Раздел I (табл. 1) Раздел I (табл. 2) Раздел I (табл. 3) **Раздел I (табл. 3.1)** Раздел I (табл. 4) Раздел I (табл. 4.1) Раздел I (табл. 4...)

Регистрационный номер страхователя: 3 8 0 2 0 0 6 6 4 3 Стр. 1

Код подчиненности: 3 8 0 2 1

СВЕДЕНИЯ ОБ ИНОСТРАННЫХ ГРАЖДАНАХ И ЛИЦАХ БЕЗ ГРАЖДАНСТВА, ВРЕМЕННО ПРЕБЫВАЮЩИХ В РОССИЙСКОЙ ФЕДЕРАЦИИ

№ п/п	ФИО (последнее при наличии) физического лица - иностранного гражданина или лица без гражданства	ИНН	СНИЛС №	Гражданство
1	2	3	4	5
	Васильев Юрий Геннадиевич	501003967747	123-011-009 64	999

Дополнительные строки:

Статус: ☒ В работе ... Комментарий:

Печать OK Записать Закрыть

Рисунок 3

Изменение №3. Отражение расходов в виде страховых взносов с оплаты дней ухода за детьми-инвалидами

В Таблицу 2 добавлена новая строка для отражения расходов в виде страховых взносов с оплаты дней ухода за детьми-инвалидами (рисунок 4). Таким образом, по строке 12 отражается средний заработок за дни ухода за детьми-инвалидами, а по строке 13 – страховые взносы с этого заработка.

Титульный	Раздел I (табл. 1)	Раздел I (табл. 2)	Раздел I (табл. 3)	Раздел I (табл. 3.1)	Раздел I (табл. 4)	Раздел I (табл. 4.1)	Раздел I (табл. 4...)
(количество получателей (-)							
в том числе:							
по уходу за первым ребенком	10	-	-	-	-	-	-
(количество получателей (-)							
по уходу за вторым и последующими детьми	11	-	-	-	-	-	-
(количество получателей (-)							
Оплата дополнительных выходных дней для ухода за детьми-инвалидами	12	3	1 610,52	1 610,52			
Страховые взносы в государственные внебюджетные фонды, начисленные на оплату дополнительных выходных дней для ухода за детьми-инвалидами	13	X	475,46	475,46			
Социальное пособие на погребение или возмещение стоимости гарантированного перечня услуг по погребению	14	-	-	-			
ИТОГО (сумма строк 1+ 3+ 5+ 7+ 8+ 9+12+13+14)	15	X	31 502,48	2 085,98			
Справочно: начисленные и невыплаченные пособия	16	X	-	-			

Рисунок 4

Напоминание № 1. Расчет среднесписочной численности

При расчете среднесписочной численности на титульном листе 4-ФСС (рисунок 5) не должны учитываться сотрудники, находящиеся в отпуске по беременности и родам, по уходу за ребенком, учебном неоплачиваемом отпуске. Для этого в программах «1С: ЗУП 8» редакции 2.5, «1С: ЗКУ 8» редакции 1.0 анализируются данные учета невыходов подсистемы кадрового учета, а именно документы «Неявки и болезни организаций», «Отпуск по уходу за ребенком», «Отпуска организаций». А в программах «1С: ЗУП 8» редакции 3.0 и «1С: ЗКУ 8» редакции 3.0 – документы «Больничный лист», «Отпуск по уходу за ребенком» и «Отпуск без сохранения оплаты».

Численность работников	33
из них:	
женщин	6
работающих инвалидов	1
работающих, занятых на работах с вредными и (или) опасными производственными факторами	

Рисунок 5

Значение показателя «Работающих, занятых на работах с вредными и (или) опасными производственными факторами» автоматически не рассчитывается. Если в организации имеются такие работники, то значение в ячейку отчета вводится вручную.

Напоминание № 2. Настройка отображения и печати разделов

Все плательщики страховых взносов в обязательном порядке представляют Титульный лист, таблицы 1 и 3 Раздела I, таблицы 6 и 7 Раздела II Расчета по форме-4 ФСС РФ.

В случае отсутствия показателей для заполнения других таблиц Расчета соответствующие таблицы не заполняются и не представляются.

По умолчанию в форме отчета показываются все разделы и таблицы. Если отдельные таблицы в соответствии с Порядком не заполняются и не представляются, то для них можно установить режим,

при котором они не будут отображаться в форме регламентированного отчета - не будут выводиться на печать (рисунок 6).

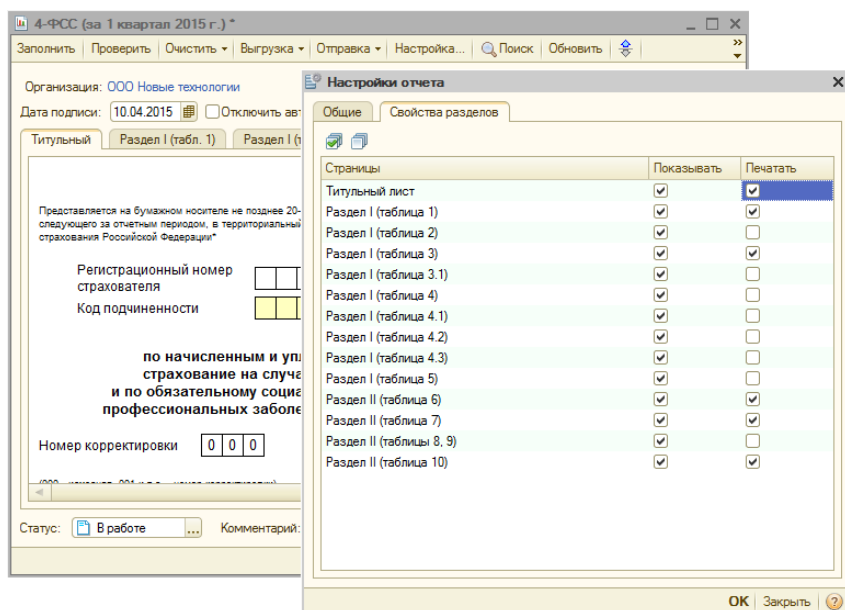


Рисунок 6

Напоминание № 3. Ввод или корректировка начальных остатков по страховым взносам

Для того, чтобы занести начальные остатки по страховым взносам на начало расчетного периода для корректного заполнения формы 4-ФСС, необходимо создать документ «Расчеты по страховым взносам» с операцией «Начисление - Текущие платежи по взносам». Чтобы занести остатки на начало 2015 года, в поле «Дата платежа» указываем 31.12.2014 года за 2014 год.

После чего вводим или корректируем остатки в разделе «Начислено в ФСС». При этом, положительное значение означает «Задолженность за страхователем», отрицательное же – «за территориальным органом» (рисунок 7).

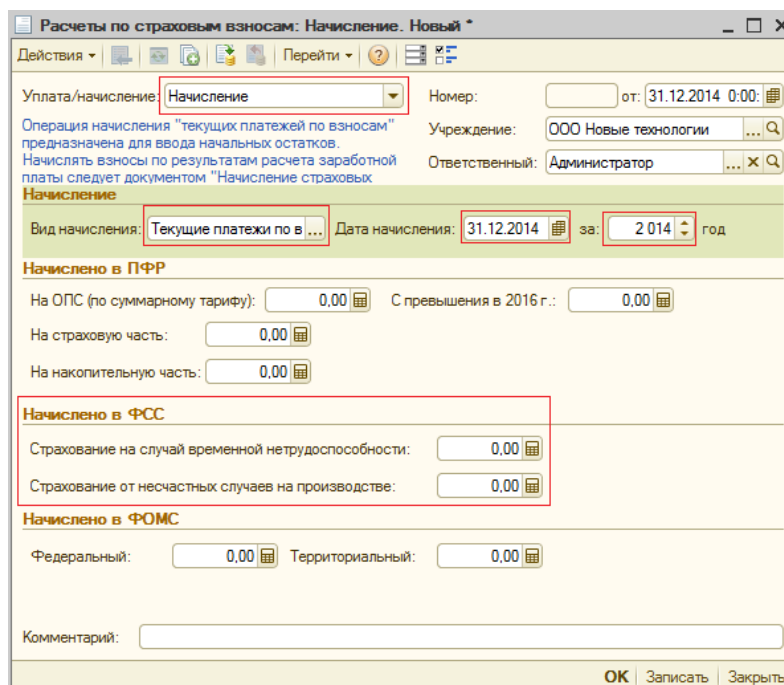


Рисунок 7

Для того, чтобы обеспечить заполнение строки 13 раздела I «Переплата за счет превышения расходов», в поле «Уплата/Начисление» необходимо выбрать значение «Расходы по страхованию» - «Получено от исполнительного органа ФСС» (рисунок 8).

Наименование показателя	Код строк	Сумма
1	2	3
Задолженность за территориальным органом Фонда на начало расчетного периода	12	-
в том числе за счет превышения расходов	13	-
за счет переплаты страховых взносов	14	-

Рисунок 8

Напоминание № 4. Печатная форма отчета

При необходимости сформировать печатную форму Расчета можно по кнопке «Печать», расположенной в нижней командной панели формы отчета (рисунок 9).

При печати отчета есть возможность сначала показать бланк отчета – где можно будет проверить, как отчет умещается на листе, задать количество копий (рисунок 9).

Рисунок 9

Напоминание № 5. Выгрузка и отправка отчета

- Если отчет должен быть выгружен во внешний файл, то в форме отчета поддерживается функция выгрузки, причем рекомендуется сначала проверить выгрузку на правильность оформления отчета по кнопке «Проверить выгрузку». Для выгрузки Расчета для последующей передачи через

уполномоченного оператора необходимо в подменю «Выгрузка» выбрать пункт «Выгрузить» и указать в появившемся окне путь, куда следует сохранить файл Расчета (рисунок 10)

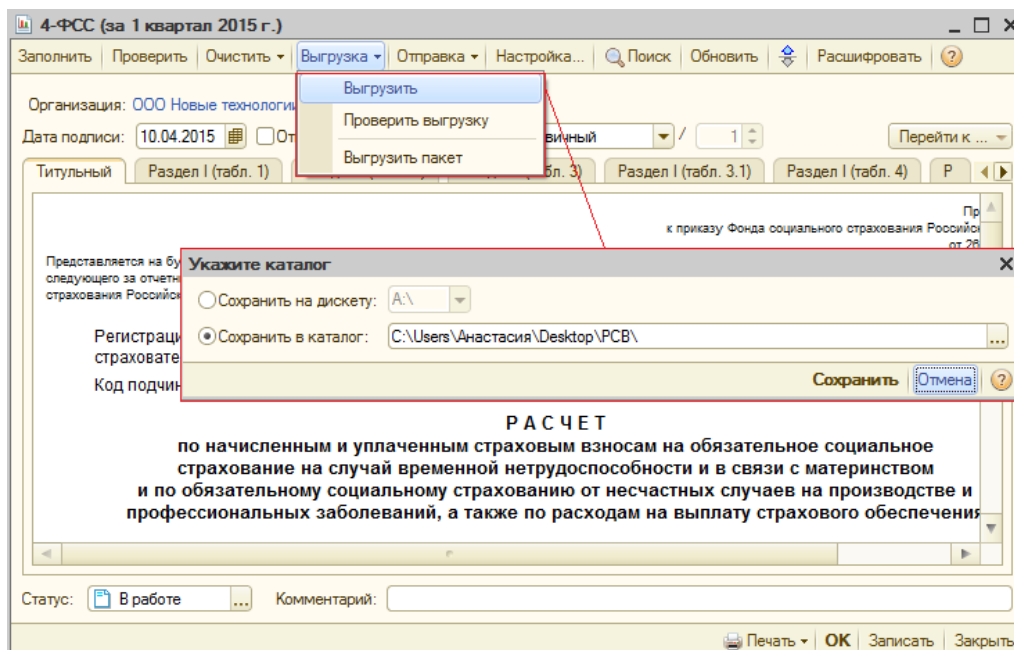


Рисунок 10

- Для отправки отчета на портал ФСС России через 1С-отчетность необходимо в подменю «Отправка» выбрать пункт «Отправить в ФСС» (рисунок 11)

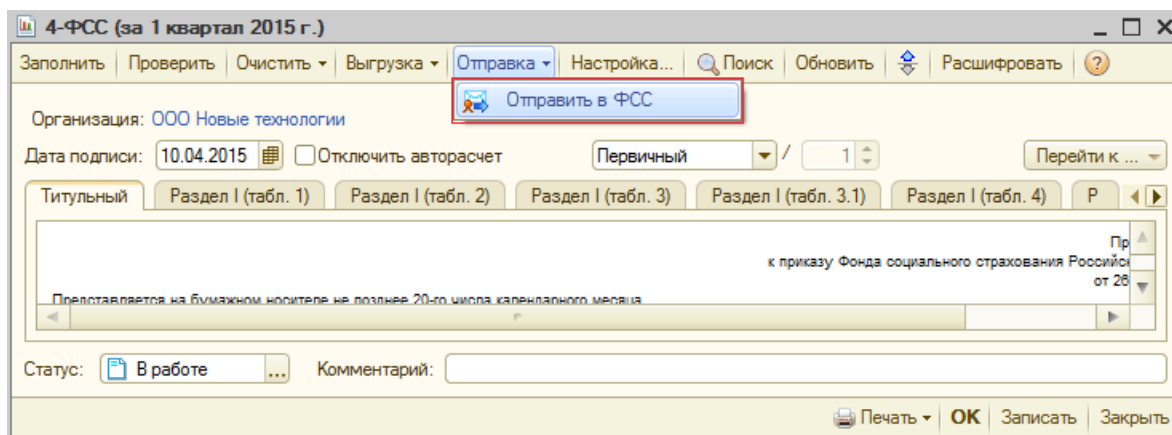


Рисунок 11

Полезная информация на сайте 1С:ИТС по составлению Расчета:

Раздел «Отчетность» - справочник «Отчетность по страховым взносам»- «Форма 4-ФСС»- «Составление расчета по страховым взносам на обязательное социальное страхование в программах 1С»:

- [1С: Зарплата и управление персоналом 2.5](#)
- [1С: Зарплата и управление персоналом 3.0](#)
- [1С: Зарплата и кадры бюджетного учреждения 1.0](#)
- [1С: Бухгалтерия предприятия 2.0](#)
- [1С: Бухгалтерия предприятия 3.0](#)