

Поиск и исправление ошибок в информационной базе

«1С: Предприятие 8».

Процедура автоматизированного тестирования базы данных «1С Предприятия» позволяет найти и исправить большинство самых распространенных ошибок, возникающих в БД 1С в процессе ее эксплуатации.

Тестирование БД 1С несложно выполнить самостоятельно.

В каких случаях есть смысл в тестировании базы на наличие ошибок:

- База регулярно вылетает с ошибкой.
- Некоторые отчеты формируются аномально долго (дольше, чем обычно).
- При совершении некоторых действий возникает ошибка БД.
- Работа базы была завершена некорректно (погас свет), и вы не можете зайти в БД.

I. Резервное копирование данных «1С: Предприятия».

ВНИМАНИЕ!!! Перед процедурой тестирования БД на наличие ошибок необходимо **ОБЯЗАТЕЛЬНО** сделать резервную копию БД.

Резервное копирование БД 1С возможно выполнить 2-мя способами. 1й способ, описанный в инструкции «Инструкция по созданию резервной копии информационной базы «1С Предприятие 8»» выполняется, если вход в базу возможен.

Если же, войти в базу невозможно. Применяется способ, описанный ниже.

1. Откройте окно запуска «1С: Предприятия» (рис. 1)

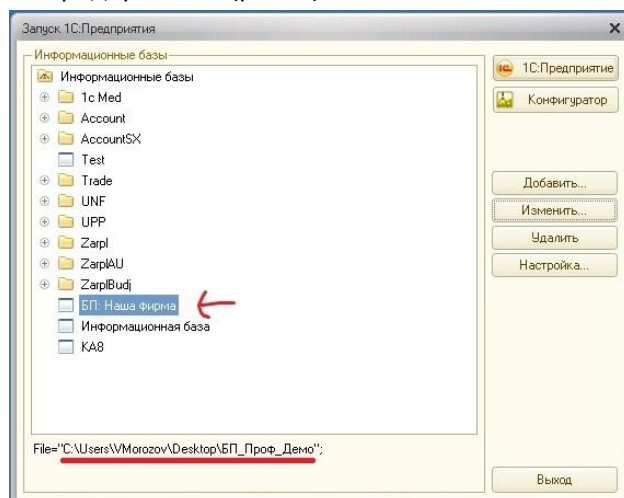


Рисунок 1. Окно запуска «1С: Предприятия».

Чтобы зарезервировать базу «БП: Наша фирма» необходимо, выделив нужную базу одинарным щелчком мыши, в нижней части окна мы увидим путь, по которому лежат файлы нашей информационной базы.

2. Выделите строку с путем и щелкните по выделению правой кнопкой мыши. В появившемся меню выберите «копировать» (рис. 2)

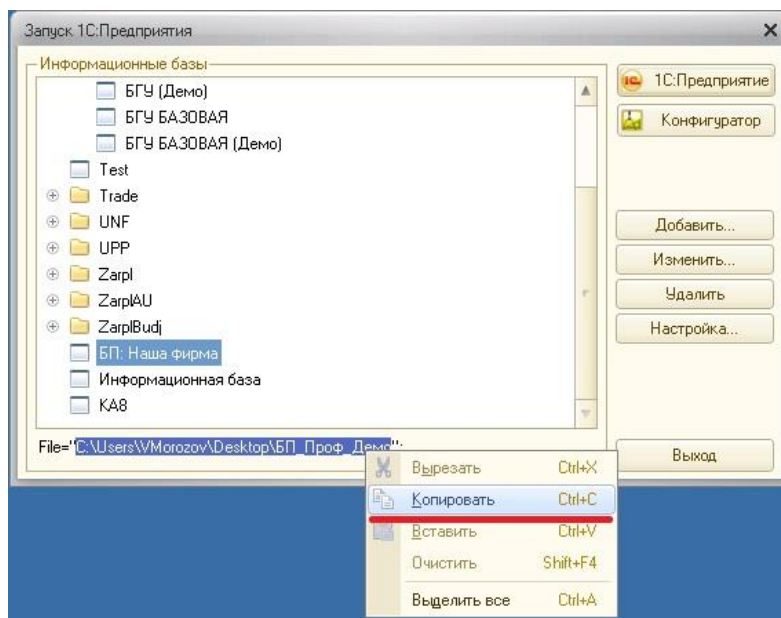


Рисунок 2. Копирование пути к ИБ.

3. Откройте окно проводника (любое окно Windows) и, установив курсор в адресную строку, очистите ее, затем щелкните на ней правой кнопкой мыши. В появившемся меню выберите «Вставить» (рис.3).

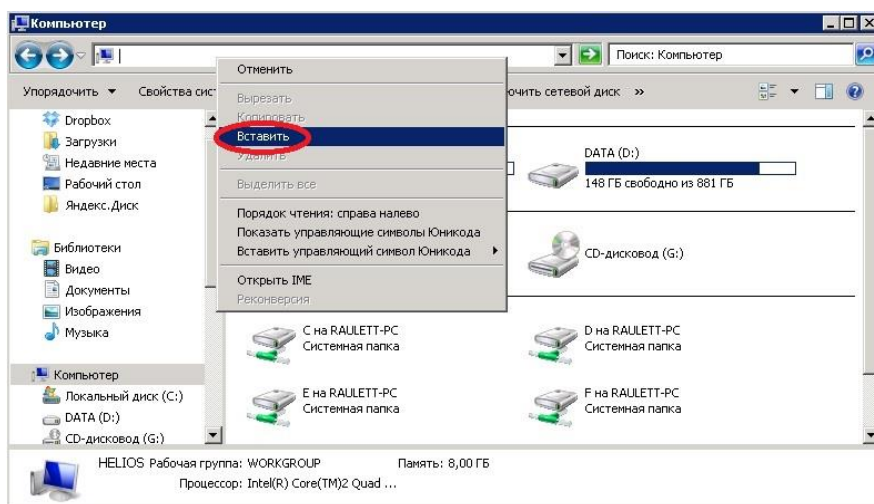


Рисунок 3.

После того, как вставка произошла, нажмите Enter.

4. В открывшейся папке информационной базы вам необходимо скопировать файл 1cv8.1cd (Рис.4).

ВНИМАНИЕ!!! В зависимости от настроек операционной системы, расширение файла может и не показываться, тогда он будет называться 1cv8. Его легко найти. Это самый объемный файл в папке.

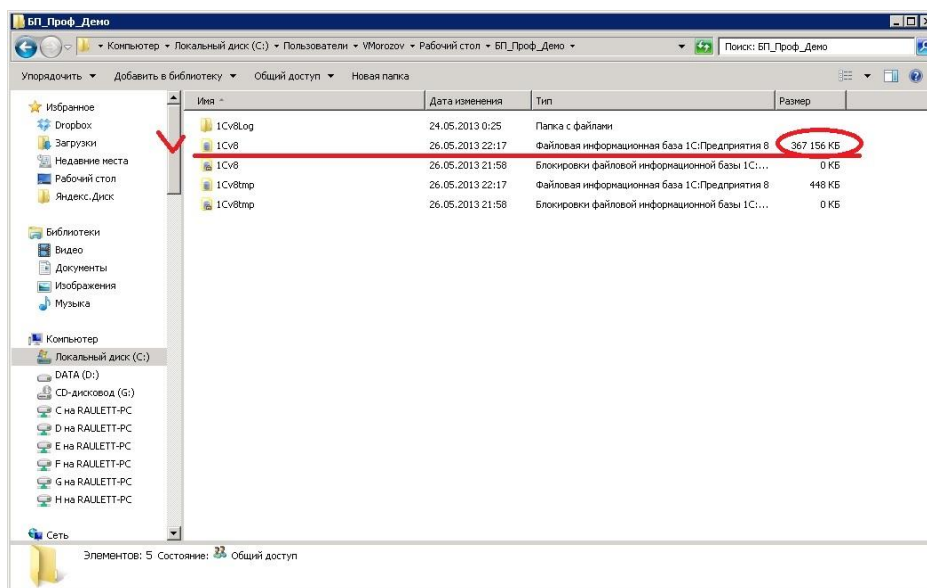


Рис. 4 «Файл Информационной Базы»

5. Для того чтобы скопировать этот файл, необходимо щелкнуть на нем правой кнопкой мыши и в появившемся меню нажать «Копировать» (Рис. 5).

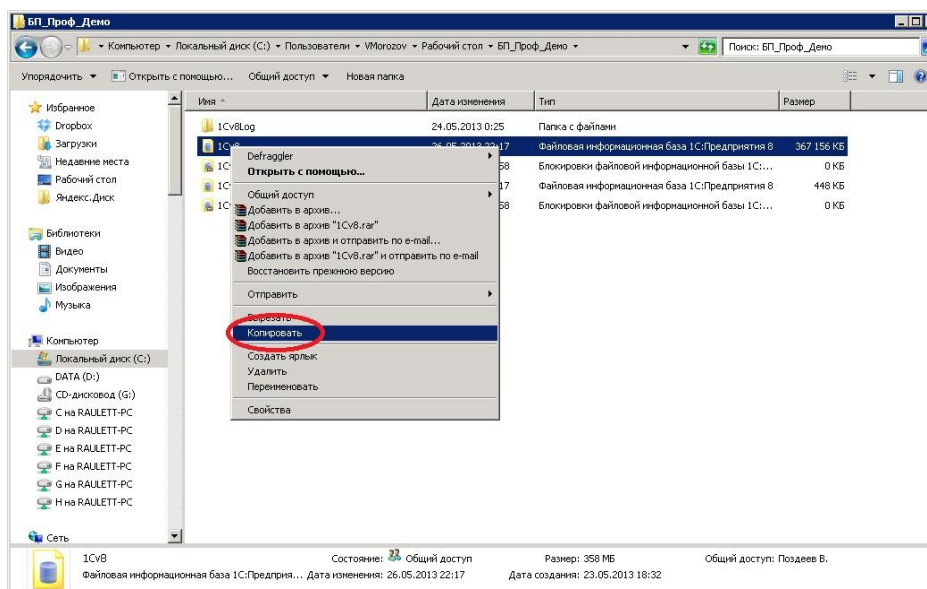


Рис. 5

6. Перейдите в папку, в которую будет сохранена резервная копия (рекомендуемая папка должна располагаться на диске, отличном от системного, и иметь название, прямо указывающее на ее назначение, название базы, и дату, когда была сделана копия. Например: F:/Arhiv_1c/Account/НашаФирма/20130520.zip/dt/rar) и, щелкнув в ней правой кнопкой мыши нажмите «Вставить» (Рис. 6).

ВНИМАНИЕ!!! Для точного распознавания, какой информационной базе принадлежит та или иная резервная копия, последнюю необходимо сохранять в папку с указанием типа конфигурации и названием информационной базы.

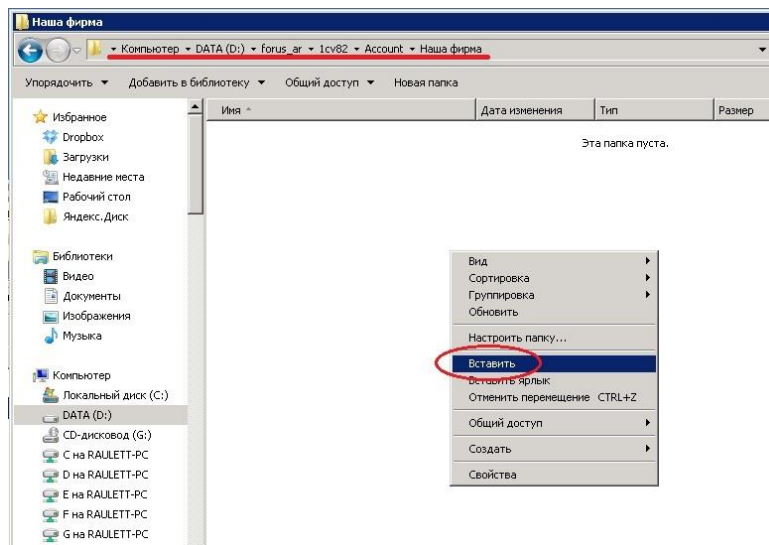


Рис. 6

7. Так же, для того, чтобы отличать резервные копии, созданные в разное время, рекомендуется поместить копию в архив, имя которого будет содержать дату его создания. Рекомендуемый формат даты ГГГГММДД (где ГГГГ- год, ММ – месяц, а ДД – день создания) (Рис. 7).

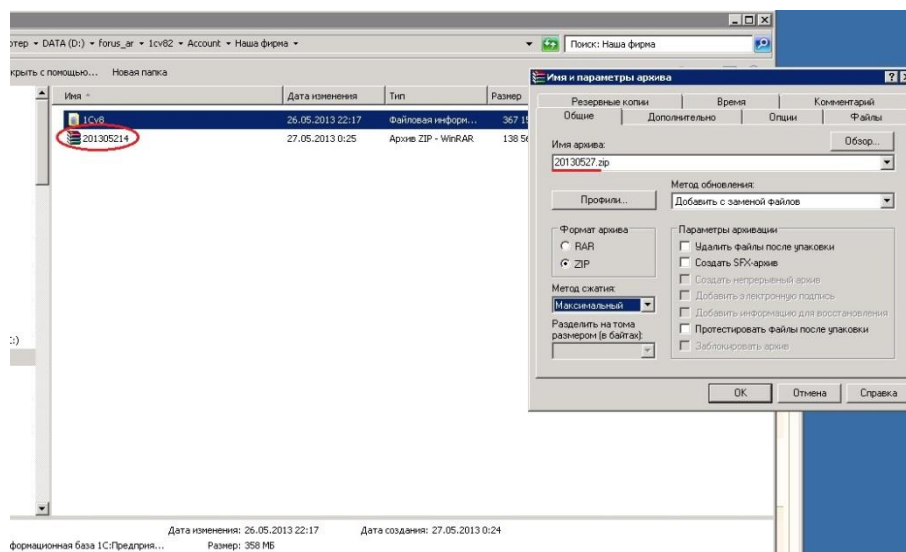


Рис. 7

- II. После того, как резервная копия создана, можно приступить к собственно тестированию информационной базы.

1. Для этого необходимо перейти в папку, где у вас стоит платформа. В большинстве случаев это «C:\Program Files (x86)\1cv82\<номер последней платформы>\bin». Найти в этой папке файл «chdbfl.exe» и запустить его (Рис. 8).

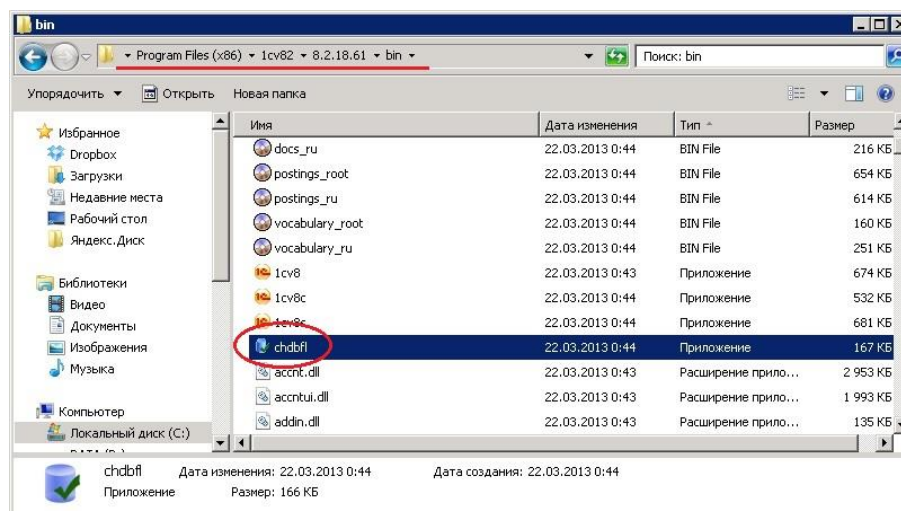


Рис.8 «Программа для тестирования CHDBFL.EXE»

2. В открывшемся окне, необходимо нажать на троеточие, в правой верхней части окна, и в появившемся диалоге выбрать файл ИБ. Тот самый, который мы резервировали в части I (Рис. 9).

ВНИМАНИЕ!!! Для выполнения этой операции необходимо, чтобы все пользователи вышли из базы.

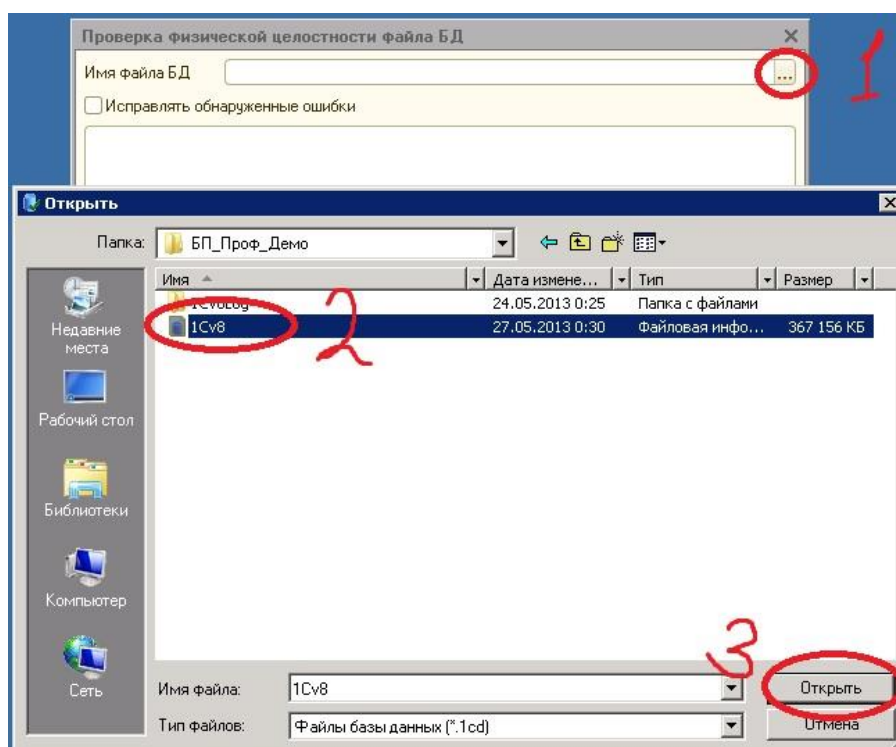


Рис. 9

3. После того, как информационная база выбрана, необходимо выставить галочку «исправлять обнаруженные ошибки автоматически» и, нажав выполнить, дождаться окончания тестирования базы.

Если в базе будут обнаружены ошибки, информация о них будет отображена в текстовом поле (3) (Рис. 10).

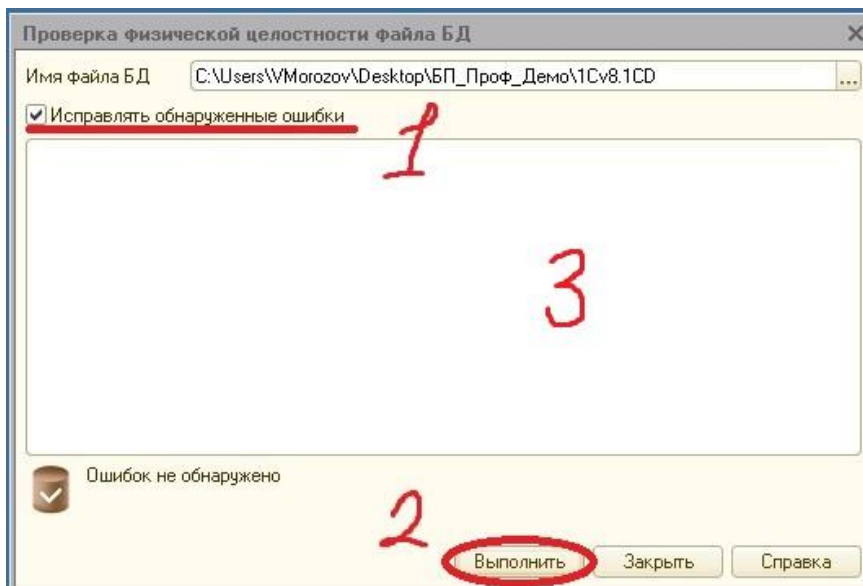


Рис. 10

4. После окончания данного этапа тестирования, закройте окно «проверки физической целостности файла БД» и откройте «1С: Предприятие» в режиме «Конфигуратора» (Рис. 11).

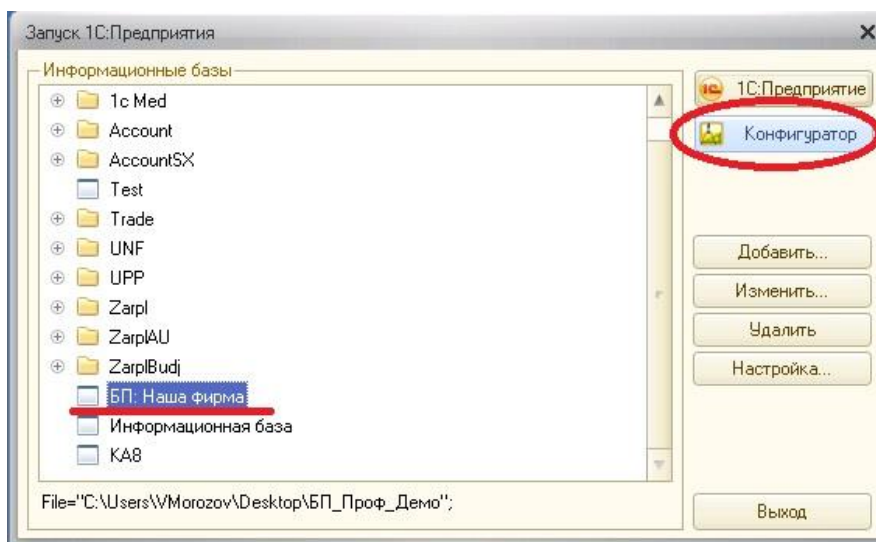


Рис. 11

5. В режиме конфигуратора выберите пункт меню «Администрирование\тестирование и исправление...» (Рис. 12 «Тестирование исправление»).

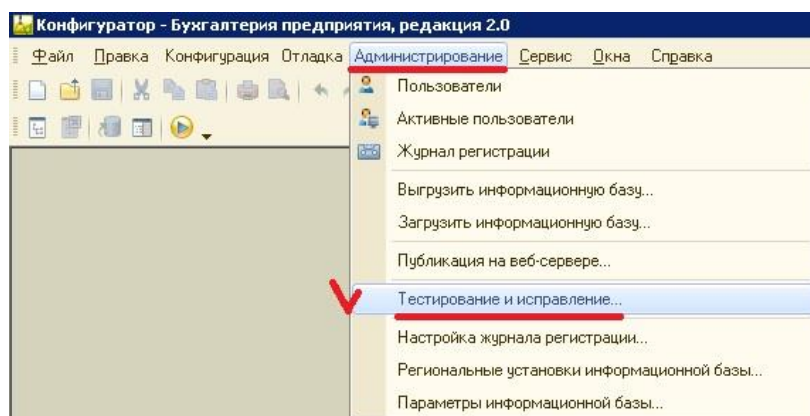


Рис. 12 «Тестирование исправление»

6. В появившемся окне, в части «проверки и режимы» установите галочки во всех строчках, кроме 2х нижних («Сжатие таблиц информационной базы» и «Реструктуризация таблиц информационной базы»). Выберите режим работы «тестирование и исправление». В меню выбора действий, в обоих столбцах выберите «Создавать объекты». После чего нажмите «Выполнить» (Рис. 13).

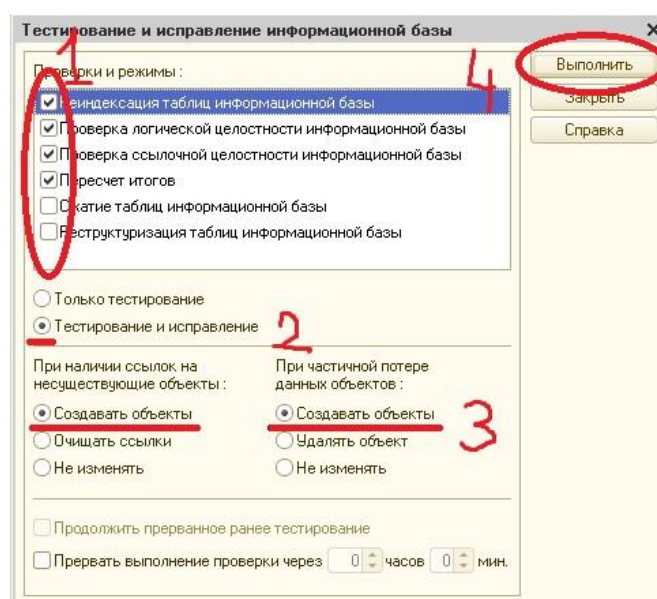


Рис. 13

ВНИМАНИЕ!!! Все обнаруженные ошибки и произведенные над ними действия будут отображаться в сервисном окне внизу экрана.

7. После окончания процедур тестирования и исправления базы попытайтесь войти в базу в режиме предприятия.

Если ошибка не исправлена, обратитесь на линию технической поддержки компании «Форус» по т.78-23-04 или 78-23-08.